



BRA01

Bois de Mercastel et de Canny



ID

**Surface :** 280

**Altitude :** 147 - 199 m

**Entité paysagère :**

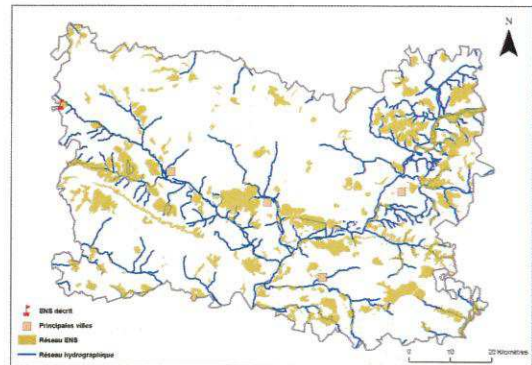
BOUTONNIERE DU BRAY, PLATEAU PICARD.

**Canton(s) concerné(s) :**

FORMERIE.

**Commune(s) concernée(s) :**

CANNY-SUR-THERAIN, SAINT-SAMSON-LA-POTERIE, VILLERS-VERMONT.



### Inscription à inventaire, statut de protection :

ZNIEFF I n°220013784, ZNIEFF II n°220013786.

### Valeur patrimoniale

- Intérêt pour la Faune
- Intérêt pour la Flore
- Intérêt pour les Milieux naturels
- Intérêt pour le Paysage

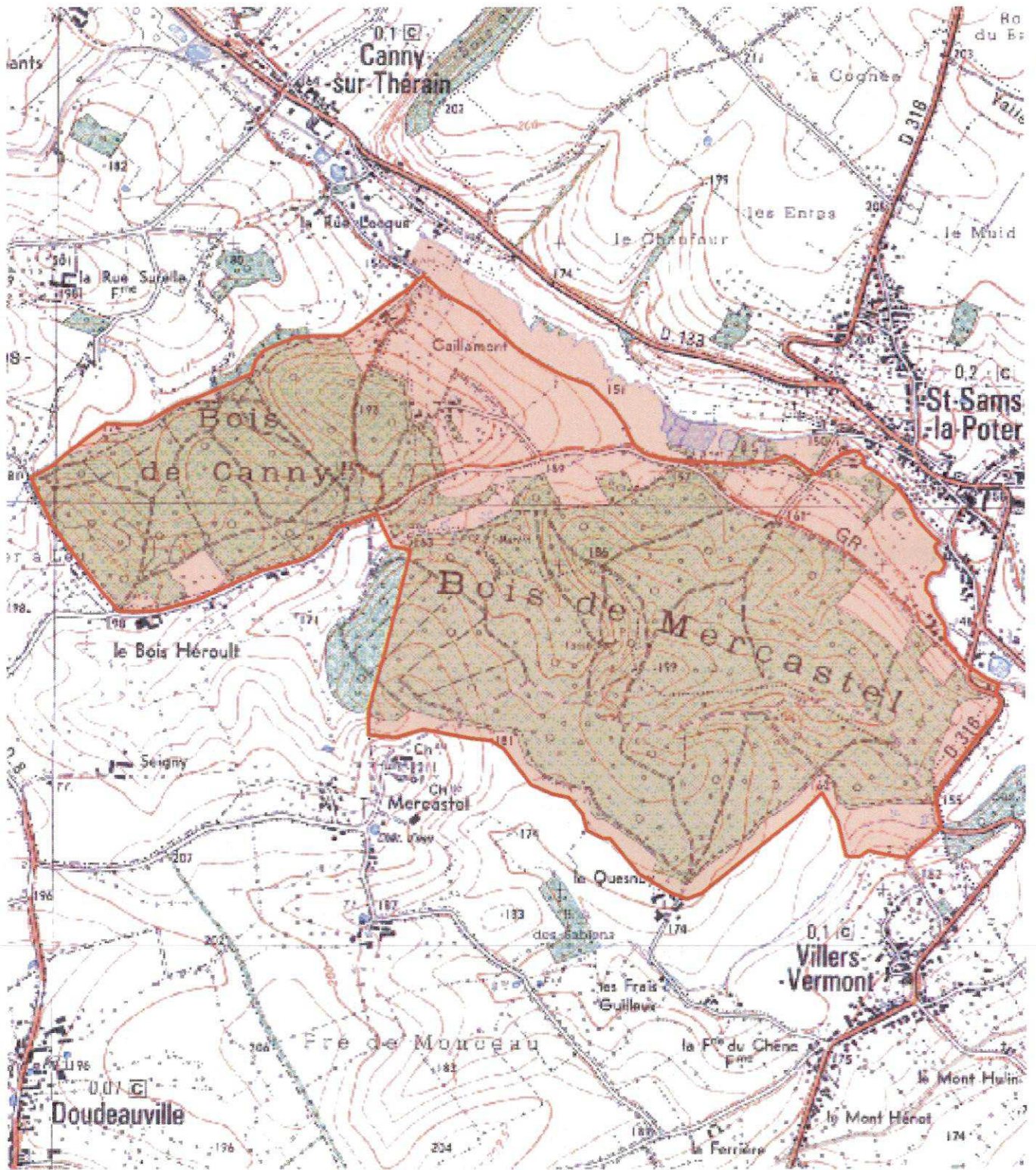
### Vocation proposée




### Présentation de l'Espace Naturel Sensible (ENS)


Le massif forestier de Mercastel et de Canny est situé dans le Pays de Bray, à la frontière avec la Haute-Normandie, au sud de Saint-Samson-la-Poterie.

Il est singularisé par l'importance des milieux acides et humides, développés sur un relief marqué, surplombant la vallée du Thérain.



 Délimitation de l'ENS

0 200 400 m



## Description et intérêt de l'Espace Naturel Sensible

### DESCRIPTION ECOLOGIQUE

#### Composition

##### Milieus naturels dominants

Les boisements acides (Quercion robori-petraeae, dont le Quercio-Betuletum pubescentis molinietosum), les mares et les aulnaies tourbeuses acides (Alno-Ulmion, dont le Sphagno-Alnetum) ; les abords des ruisseaux, les pâtures humides, les mares et les omières

##### Espèces végétales remarquables

le Sureau à grappes (*Sambucus racemosa*) ; la Myrtille (*Vaccinum myrtillus*) ; la Dorine à feuilles alternes (*Chrysosplenium alternifolium*\*) et la Dorine à feuilles opposées (*Chrysosplenium oppositifolium*), dans les aulnaies ; le Dactylorhize tacheté (*Dactylorhiza maculata*), dans les prairies humides de fond de vallée ; l'Epilobe rosée (*Epilobium roseum*) ; la Cotonnaire naine (*Filago minima*) ; la Laïche ovale (*Carex ovalis*) ; le Polystic à aiguillons (*Polysticum aculeatum*) ; la Jonquille (*Narcissus pseudo-narcissus*) ; la Populage des marais (*Caltha palustris*)

##### Espèces animales remarquables

la Bondrée apivore (*Pernis apivorus*) ; le Caloptéryx vierge (*Calopteryx virgo*)

### Organisation, fonctionnement et état de conservation

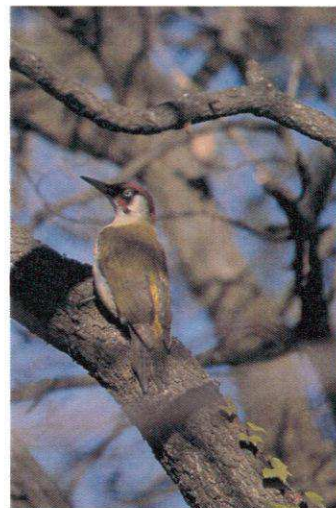
Agencement et connexion des milieux dans le site

Connexion avec l'extérieur, réseau de milieux similaires

Etat de conservation et fragilité du site

### DESCRIPTION PAYSAGERE

### DESCRIPTION SOCIALE



## Usage et gestion de l'Espace Naturel Sensible

*Principaux usages et activités sur le site*

*Principales activités aux alentours*

*Fréquentation*

*Réglementations diverses*

*Foncier*

*Présence de bâtiments*

*Gestion et valorisation actuelles*

*Dégradation et menaces*

## Historique et piste d'actions

*Date d'intégration*

*Pistes d'actions*

*Etat d'avancement*

*Maitre d'ouvrage choisi*



BRA03

Prairies, landes et bois humides du Bas-Bray, Landes de Lachapelle aux Pots



✓ ID

**Surface :** 1620

**Altitude :** 80 - 130 m

**Entité paysagère :**

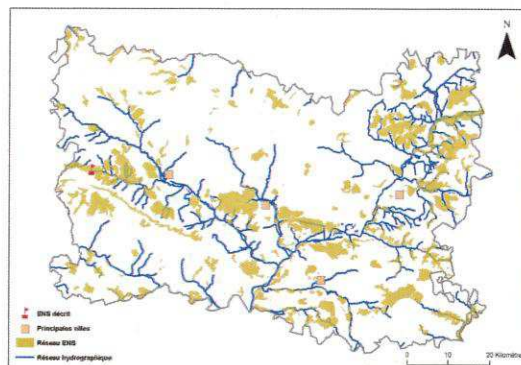
BOUTONNIERE DU BRAY.

**Canton(s) concerné(s) :**

AUNEUIL, LE COUDRAY-SAINT-GERMER, SONGEONS.

**Commune(s) concernée(s) :**

BLACOURT, CUIGY-EN-BRAY, ESPAUBOURG, LACHAPELLE-AUX-POTS, ONS-EN-BRAY, SAINT-AUBIN-EN-BRAY, SAINT-GERMER-DE-FLY, SENANTES, VILLERS-SUR-AUCHY.



### Inscription à inventaire, statut de protection :

Natura 2000 - ZSC : FR2200373, ZNIEFF I n°22022000 7, ZNIEFF II n°220013786.

### Valeur patrimoniale

- Intérêt pour la Faune
- Intérêt pour la Flore
- Intérêt pour les Milieux naturels
- Intérêt pour le Paysage

### Vocation proposée


- Valoriser le patrimoine naturel auprès du public
- Préserver et valoriser le maillage bocager du site



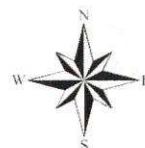
### Présentation de l'Espace Naturel Sensible (ENS)

Le site est composé d'une mosaïque très intéressante de milieux variés (boisements, landes, prairies...). Tous ces milieux varient selon un gradient d'humidité et d'acidité qui permet l'établissement d'une faune et d'une flore rare en Picardie. Le remembrement très doux et la structure agricole bocagère renforcent la mosaïque d'habitats et la diversité présents sur le site.



 Délimitation de l'ENS

0 230 60 m



## Description et intérêt de l'Espace Naturel Sensible

### DESCRIPTION ECOLOGIQUE

#### Composition

##### Milieux naturels dominants

Les landes humides à Bruyère à quatre angles (*Erica tetralix*) et à Ajonc nain (*Ulex minor*) (alliance de l'*Ulicion minoris*, association de l'*Ulici minoris-Ericetum tetralicis*) ; les prairies oligotrophes sèches (Nardo-Galion) ou humides (*Juncion squarrosi*) ; les boisements acides (*Quercion robori-petraeae*, dont le *Quercio-Betuletum pubescentis molinietosum*) ; les mares et les aulnaies tourbeuses acides (*Alno-Ulmion*, dont le *Blechno-Alnetum* et le *Carici elongatae-Alnetum*) et les prairies de fauche (*Arrhenaterion elatioris*) ; Prairies à *Molinia* sur sols calcaires, tourbeux ou argilo-limoneux (*Molinion caeruleae*) ; Landes humides atlantiques septentrionales à *Erica tetralix* ; Landes sèches européennes ; Formations herbeuses à *Nardus*, riches en espèces, sur substrats siliceux des zones montagnardes (et des zones submontagnardes de l'Europe continentale)\* ; Mégaphorbiaies hygrophiles d'ourlets planitiaires et des étages montagnard à alpin ; Vieilles chênaies acidophiles des plaines sablonneuses à *Quercus robur* ; Rivières des étages planitiaire à montagnard avec végétation du *Ranunculion fluitantis* et du *Callitriche-Batrachion*

##### Espèces végétales remarquables

La Bruyère à quatre angles (*Erica tetralix*\*), la Linaigrette à feuilles étroites (*Eriophorum polystachion*\*), le Gaillet de Harz (*Galium saxatile*\*), le Jonc squarreau (*Juncus squarrosus*\*), l'Ajonc nain (*Ulex minor*\*), le Nard raide (*Nardus stricta*\*), la Véronique en écus (*Veronica scutellata*\*), le Carum verticillé (*Carum verticillatum*), l'Eufragie visqueuse (*Parentucellia viscosa*) ; la Scorzonère des prés (*Scorzonera humilis*) ; la Laïche blanchâtre (*Carex canescens*) ; la Linaigrette à feuilles étroites (*Eriophorum polystachion*)

##### Espèces animales remarquables

>> Oiseaux : le Râle des Genêts (*Crex crex*), le Rougequeue à front blanc (*Phoenicurus phoenicurus*), le Vanneau huppé (*Vanellus vanellus*), la Bécasse des bois (*Scolopax rusticola*),  
>> Amphibiens et reptiles : la Grenouille agile, la Rainette verte, le Triton crêté (*Triturus cristatus*), le Triton alpestre (*Triturus alpestris*), la Vipère péliade, rare en Picardie  
>> Invertébrés : le Damier de la Succise (*Euphydryas aurinia*), le Caloptéryx vierge (*Calopteryx virgo*), assez rare en Picardie ; le Cordulégastre annelé (*Cordulegaster boltonii*) ; l'Orthétrum brun (*Orthetrum brunneum*), très rare en Picardie.

### Organisation, fonctionnement et état de conservation

#### Agencement et connexion des milieux dans le site

Très bonne connexion des milieux entre eux grâce entre autres à la préservation de nombreux corridors naturels. Les fonctionnalités sont bien préservées même si le site est parcouru par de nombreuses routes goudronnées dont l'emprise semble faible. La structure bocagère du site est bien préservée et contribue à préserver les connexions intra-site.

#### Connexion avec l'extérieur, réseau de milieux similaires

Le site est coupé au sud par la N31. Le site est environné de zones d'agriculture extensive similaires. Le remembrement est doux ou inexistant.

#### Etat de conservation et fragilité du site

Etat de conservation bon grâce à la présence en mosaïque d'une grande diversité d'habitats connectés entre eux, présence d'écotones et de corridors écologiques fonctionnels. Il s'agit d'un site majeur pour les espèces caractéristiques des écosystèmes prairiaux humides et bocagers. Quelques champs de maïs et peupleraies banalisent ponctuellement le site.

### DESCRIPTION PAYSAGERE

Le contexte paysager est un bocage au pâturage bovin. L'habitat est dispersé sur un vaste plateau vallonné localement entaillé par des vallées larges comme c'est le cas ici. La vallée dont il est question offre deux entités paysagères fonction du taux de boisements.

A l'ouest, le paysage est largement ouvert avec une mosaïque de champs pâturés, de champs fauchés et de prairies humides. L'élément végétal n'en demeure pas moins omniprésent avec une trame bocagère de qualité bien que discontinuée. Les haies sont taillées sévèrement avec des formes têtard nanifiées.

A l'est, le paysage est plus fermé, il s'agit d'un bocage forestier. La densité végétale module le champ de vision, les boisements et les haies délimitent des cellules ouvertes pâturées/fauchées. Des parcelles de peupliers et de conifères sont à déplorer. De gros chênes centenaires sont disséminés sur l'ensemble de cette portion de territoire.

Le site se perçoit en transversal, il n'y a pas d'axe qui longe la vallée (du moins intra site). La route nationale RN31 est un axe de perception majeur, il longe le coteau sud du site.

Les perceptions depuis l'extérieur se font essentiellement depuis les coteaux bocagers sous forme de fenêtres visuelles plus ou moins obstruées par l'élément végétal.

La diversité des vues vient essentiellement de la variation locale du degré de fermeture du végétal et de la présence de coteaux/fond de vallée qui ajoutent une forme de diversité.

### DESCRIPTION SOCIALE

Facilement accessible par les routes départementales ou communales qui traversent le site. De nombreux sentiers sont également praticables aisément. On peut noter la présence d'un GR à proximité.



## Usage et gestion de l'Espace Naturel Sensible

### Principaux usages et activités sur le site

Agriculture, foresterie, loisirs

### Principales activités aux alentours

Agriculture foresterie, loisirs

### Fréquentation

Elle est forte du fait de la N31 et de la présence de nombreuses habitations. L'exploitation agricole induit également une fréquentation. Tous les secteurs bocagers peuvent être facilement valorisés par le biais de sentiers de randonnée et de visites naturalistes encadrées tout au long de l'année. Des conventions de passage avec des agriculteurs peuvent être envisagées. Seule la période de reproduction des amphibiens "sensibles" est à éviter.

### Réglementations diverses

Nombreux panneaux réglementant la pêche, la chasse (chasse gardée, tirs à balles) et l'accès aux chemins privés

### Foncier

Privé

Propriétaires du site géré par le CSNP : CSNP et commune de Villers-sur-Auchy

### Présence de bâtiments

Corps de fermes et quelques cabanes

### Gestion et valorisation actuelles

> Site géré par le CSNP : Les Pâtures à Villers-sur-Auchy et Saint-Germer-de-Fly (Code site :S60005) / Site de 1ère génération avec 1er conventionnement en 1998 / Propriétaire : CSNP et commune de Villers-sur-Auchy

Actions menées en 2002 : Restauration d'une pelouse ; Aménagement de la grande pâture (I) ; Suivi du pâturage ; Chantiers nature avec le CFPPA et le lycée agricole d'Airion ; Organisation de deux sorties découverte

Actions menées en 2003 : Révision du plan de gestion (2004-2008) ; Aménagement de la grande pâture (II) : fauche de restauration

Actions menées en 2004 et 2005 : Restauration des prairies humides ; Aménagement de la grande pâture ; restauration de la tourbière et du bas-marais, entretien des abords de la mare

Actions menées en 2006 :

- Travaux de restauration : creusement d'une mare ; dédensification des secteurs envahis par le jonc, fauche exportatrice, élimination des genêts et arrachage des souches en complément du pâturage ; restauration de la Tête de mousse par débroussaillage mécanique

- Entretien et suivi : suivi scientifique ; suivi du pâturage ; entretien des clôtures

- Valorisation et sensibilisation : entretien du sentier par fauche ; pose d'un passe-clôture

Actions menées en 2007 : Fauche du chemin ; Fauche de restauration (CFPPA et Blongios) ; Fauche de la mare ; Elimination des ronciers ; Entretien maillage bocager CFPPA et BLONGIOS ; Restauration des clôtures ; Suivi du pâturage ; Elimination des genêts

> PDPG : Restauration de la libre circulation et du recrutement en restaurant et créant des frayères et en ouvrant les vannages existants. Lutte contre le colmatage minéral et organique des fonds par diminution de l'érosion organique des sols agricoles et du ruissellement et diminution de la pollution urbaine diffuse.

> Forêt privée : 5 Plans Simples de Gestion mis en place, couvrant 20% de la superficie.

### Dégradation et menaces

Eutrophisation de quelques zones humides par intrants, plantations de peupleraies banalisant les milieux, champs de maïs

## Historique et piste d'actions

### Date d'intégration

### Pistes d'actions

- Convention avec les éleveurs et agriculteurs
- Localisation des corridors et des habitats des amphibiens et des odonates
- Limiter l'eutrophisation des zones humides

### Etat d'avancement

### Maitre d'ouvrage choisi





BRA07

Massif forestier du Haut Bray et Bois de Crène



ID

**Surface :** 2608**Altitude :** 74 - 253 m**Entité paysagère :**

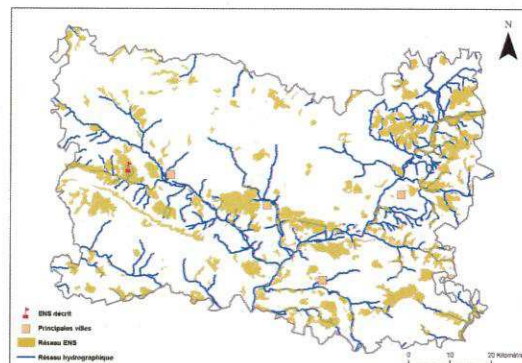
BOUTONNIERE DU BRAY, PLATEAU PICARD.

**Canton(s) concerné(s) :**

AUNEUIL, HERCHIES, LE COUDRAY-SAINT-GERMER, SONGEONS.

**Commune(s) concernée(s) :**

GLATIGNY, HODENC-EN-BRAY, LACHAPELLE-AUX-POTS, LHERAULE, ONS-EN-BRAY, PIERREFITTE-EN-BEAUVAISIS, SAINT-GERMAIN-LA-POTERIE, SAINT-PAUL, SAVIGNIES.



### Inscription à inventaire, statut de protection :

Natura 2000 - ZSC : FR2200372, ZNIEFF I n°220005070,  
ZNIEFF II n°220420016.

### Valeur patrimoniale

- Intérêt pour la Faune
- Intérêt pour la Flore
- Intérêt pour les Milieux naturels
- Intérêt pour le Paysage

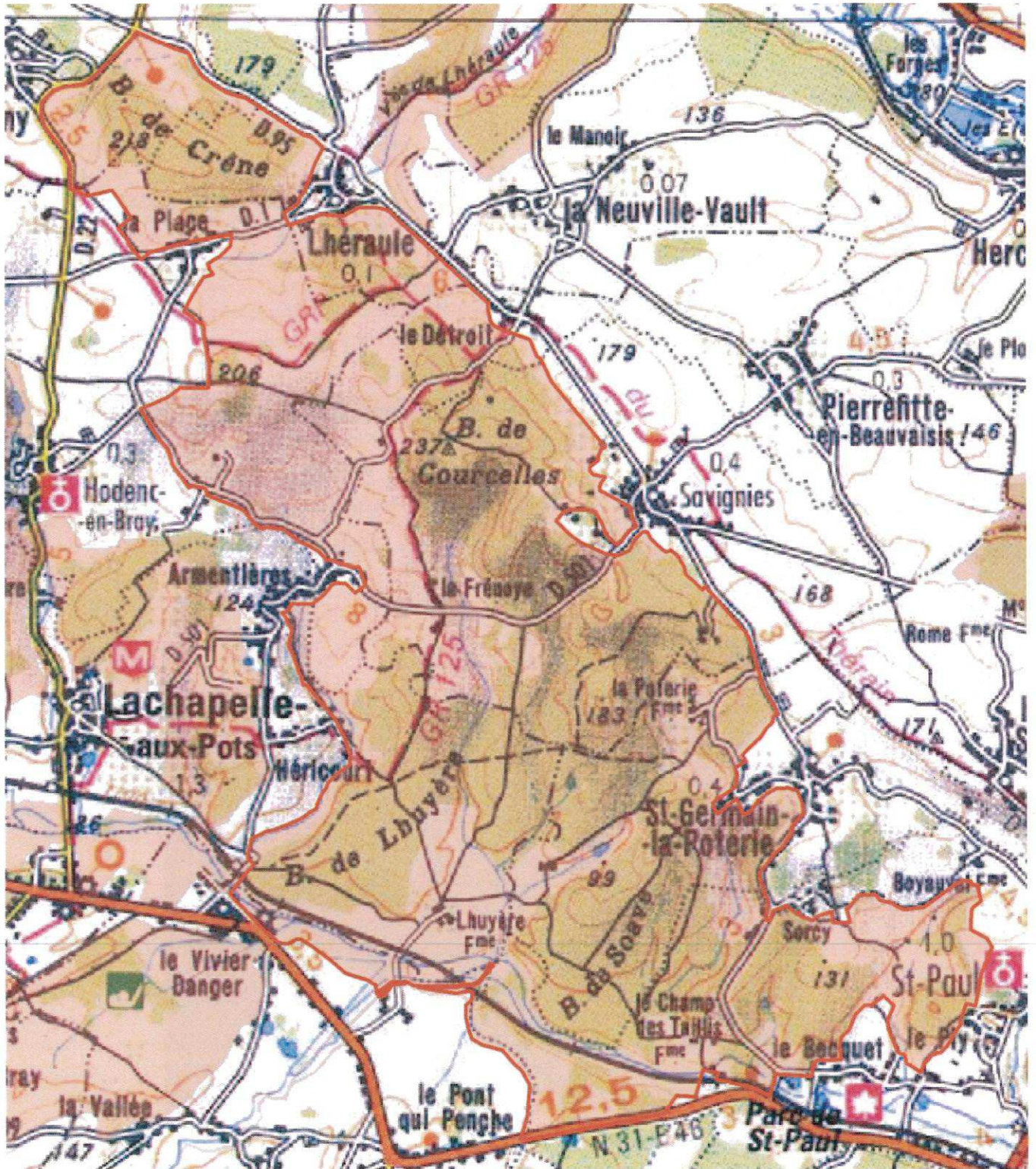
### Vocation proposée

- Préserver une agriculture extensive
- Préserver le maillage bocager
- Valoriser le patrimoine naturel auprès du public
- Sensibiliser le public à la qualité paysagère du site et à la vocation des ENS



### Présentation de l'Espace Naturel Sensible (ENS)

Situé à l'ouest du département non loin de Beauvais, il s'agit d'un vaste ensemble marqué par le bocage. Les boisements couvrent près de 2500 hectares. Le secteur est vallonné et présente une diversité de milieux importante. Parmi les milieux hautement patrimoniaux présents sur le site, citons les landes sèches et humides et une multitude de milieux boisés marqués par l'humidité et l'acidité qui caractérisent le site.



 Délimitation de l'ENS

0 270 540 m



## Description et intérêt de l'Espace Naturel Sensible

### DESCRIPTION ECOLOGIQUE

#### Composition

##### Milieux naturels dominants

Les landes humides à Bruyère à quatre angles et à Ajonc nain (alliance de l'Ulicion minoris, association de l'Ulicion minoris-Ericetum tetralicis) ; les prairies oligotrophes sèches (Nardo-Galion) ; les boisements acides en futaies (Quercion robori-petraeae, dont le Quercio-Betuletum pubescentis molinietosum) ; les mares et les aulnaies tourbeuses acides (Alno-Ulmion, dont le Blechno-Alnetum et le Carici elongatae-Alnetum) ; Hêtraies acidophiles atlantiques à sous-bois à Ilex et parfois à Taxus (Quercion robori-petraeae ou Ilici-Fagenion) ; Hêtraies du Asperulo-Fagetum ; Vieilles chênaies acidophiles des plaines sablonneuses à Quercus robur ; Rivières des étages planitiaire à montagnard avec végétation du Ranunculion fluitantis et du Callitriche-Batrachion ; Landes sèches européennes ; Formations herbeuses à Nardus, riches en espèces, sur substrats siliceux des zones montagnardes (et des zones submontagnardes de l'Europe continentale)\* ; Mégaphorbiaies hygrophiles d'ourlets planitiaires et des étages montagnard à alpin.

##### Espèces végétales remarquables

La Bruyère à quatre angles (Erica tetralix), le Gaillet de Harz (Galium saxatile), l'Ajonc nain (Ulex minor), le Nard raide (Nardus stricta), la Laïche blanchâtre (Carex canescens), l'Osmonde royale (Osmunda regalis), la Véronique en écus (Veronica scutellata), le rare Polygale à feuilles de Serpolet (Polygala serpyllifolia), la Laïche allongée (Carex elongata), l'exceptionnel Myosotis douteux (Myosotis discolor subsp. dubia).

##### Espèces animales remarquables

>> Oiseaux : le Pic noir (Dryocopus martius) ; le Martin-pêcheur (Alcedo atthis), sur l'Avelon ; la Bondrée apivore (Pernis apivorus) ;  
>> Amphibiens, Reptiles : la Grenouille agile (Rana dalmatina), le Triton crêté (Triturus cristatus) ; la Rainette verte (Hyla arborea) ; le Triton alpestre (Triturus alpestris)  
>> Invertébrés : le Criquet ensanglanté (Stetophima grossa), le Caloptéryx vierge (Calopteryx virgo), le Cordulegastre annelé (Cordulegaster boltonii) ; l'Ecaïlle chinée (Callimorpha quadripunctaria)\*

### Organisation, fonctionnement et état de conservation

#### Agencement et connexion des milieux dans le site

Le site est agencé en mosaïque. Les emprises susceptibles de rompre les connexions sont minimes et les milieux sont bien connectés entre eux. Les zones où l'agriculture intensive a supplanté l'exploitation extensive créent quelques ruptures.

#### Connexion avec l'extérieur, réseau de milieux similaires

Le site est inséré dans un contexte similaire, mais plus marqué par l'exploitation intensive.

#### Etat de conservation et fragilité du site

Etat de conservation moyen. Les boisements sont bien conservés et les différences de gestion sylvicole diversifient le massif. La trame bocagère, encore visible est toutefois dégradée par endroits sous l'effet du remembrement, de l'arasement des haies et du passage à l'intensif parfois. Le maintien d'une majorité de zones en pâturage doux (souvent équin) planté de haies de toutes natures est favorable au maintien de la biodiversité.

### DESCRIPTION PAYSAGERE

Le massif boisé est orienté NO-SE et s'étend sur les hauteurs. Sous les boisements, on retrouve un bocage dans un état de conservation remarquable avec des grandes cellules pâturées avec arbres isolés, en bouquets ou en haie. Les axes routiers sont quant à eux accompagnés de haies basses taillées sévèrement (épineux). Les chemins avec bordures enherbées sont également emblématiques. On notera également la qualité architecturale des villages intra site (fermes en torchis et colombages, brique...). Elles sont pour la plupart restaurées. Les massifs boisés sont des feuillus (châtaigniers, chênes...). La trame est ancienne et en bon état de conservation. Les routes serpentent sur les coteaux, les talus forestiers sont assez agréables (mousses, tapis de feuilles, accentuation de la voûte végétale). Il n'a pas été observé de conifères (quelques peupleraies mais anecdotique). Le relief est très ondulé, disséqué, modelé. Avec les écrans végétaux, il participe à moduler les vues offrant soit des promontoires soit au contraire des creux à la profondeur de champ limitée. Les vues intra site sont donc extrêmement diversifiées : 1. Elles mettent tout d'abord en scènes chacune des entités (pâtures/forêt) et les confrontent également (vues sur les pâtures par transparence depuis les boisements, trame boisée en arrière plan omniprésente puisque sur les hauteurs). 2. Le champ visuel est très variable allant du champ complètement dégagé aux vues intra couvert forestier en passant par les effets de transparence des boisements aérés et des haies haute-tige. Le réseau routier est développé, les axes de vue sont nombreux. Pour finir, ce site est remarquable par son état de conservation, sa diversité paysagère et enfin ses éléments de patrimoine.

### DESCRIPTION SOCIALE

Facilement accessible par nombreux chemins praticables. Un itinéraire de randonnée VTT est balisé ainsi qu'un GR



## Usage et gestion de l'Espace Naturel Sensible

### *Principaux usages et activités sur le site*

Loisirs (chasse, pêche), Agriculture (parfois maïsiculture, beaucoup de pâturages)

### *Principales activités aux alentours*

Agriculture

### *Fréquentation*

Elle est forte du fait de l'encadrement du site par de nombreux villages et la présence de nombreuses fermes au sein du périmètre. Une valorisation du site par le biais de sentiers de randonnée est aisément faisable, en prenant soin d'éviter les secteurs sensibles pour les amphibiens.

### *Réglementations diverses*

### *Foncier*

### *Présence de bâtiments*

### *Gestion et valorisation actuelles*

### *Dégradation et menaces*

Intensification de certains secteurs, perte de la structure bocagère sont les principales dégradations observées. Les boisements semblent épargnés par les dégradations.

## Historique et piste d'actions

### *Date d'intégration*

### *Pistes d'actions*

- PDPG : Restauration de la libre circulation et du recrutement en restaurant et créant des frayères et en ouvrant les vannages existants. Lutte contre le colmatage minéral et organique des fonds par 1- diminution de l'érosion organique des sols agricoles et du ruissellement ; 2- diminution de la pollution urbaine diffuse
- Convention avec les éleveurs et agriculteurs
- Localisation des corridors et des habitats des amphibiens et des odonates

### *Etat d'avancement*

### *Maitre d'ouvrage choisi*



GENS02

Coteau d'Ecorchevache et de la Vallée Bailly



✓ ID

**Surface :** 423

**Altitude :**

**Entité paysagère :**

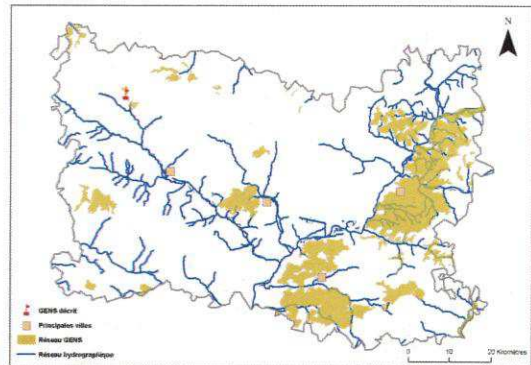
PLATEAU PICARD.

**Canton(s) concerné(s) :**

Grandvilliers, Marseille-En-Beauvaisis.

**Commune(s) concernée(s) :**

BRIOT, FONTAINE-LAVAGANNE, GAUDECHART, MARSEILLE-EN-BEAUVAISIS, SAINT-MAUR, THIEULY-SAINT-ANTOINE.



### Inscription à inventaire, statut de protection :

Natura 2000 - ZSC, ZNIEFF I, ZNIEFF II.

### Valeur patrimoniale

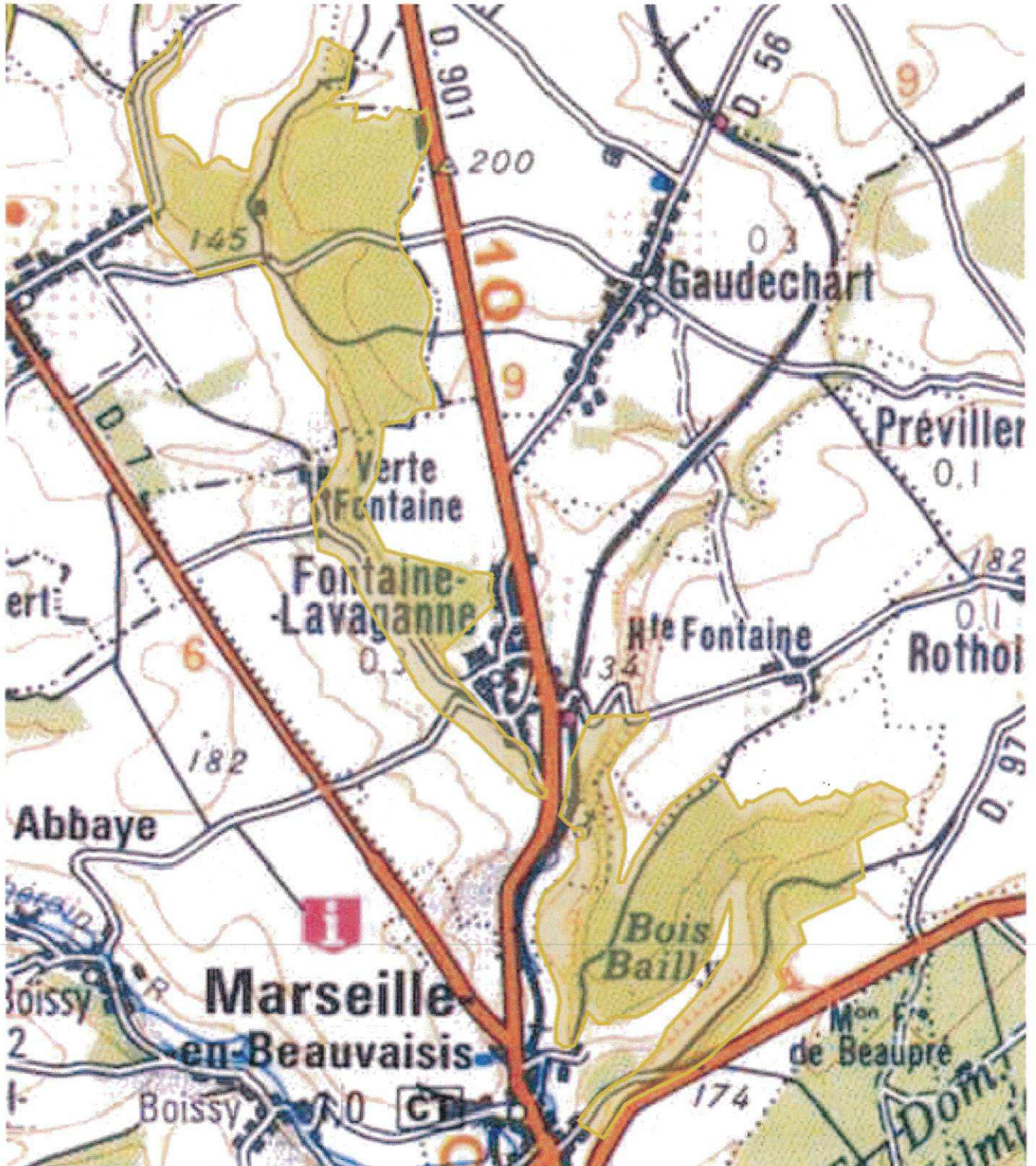
- Intérêt pour la Faune
- Intérêt pour la Flore
- Intérêt pour les Milieux naturels
- Intérêt pour le Paysage


### Vocation proposée



### Présentation du Grand Ensemble Naturel Sensible (GENS)

Le GENS est constitué de deux ENS contigus s'étirant sur des coteaux dominant une vallée sèche et une vallée humide au nord-est de Marseille-en-Beauvaisis, au débouché de la vallée du Ru de l'Herboval.



 Délimitation du GENS

0 550 1 100 m



## Description et intérêt du Grand Ensemble Naturel Sensible

### DESCRIPTION ECOLOGIQUE

#### *Composition*

Milieus naturels dominants

Pelouses calcicoles et boisements thermo-calcicoles

Espèces végétales remarquables

Espèces animales remarquables

#### *Organisation, fonctionnement et état de conservation*

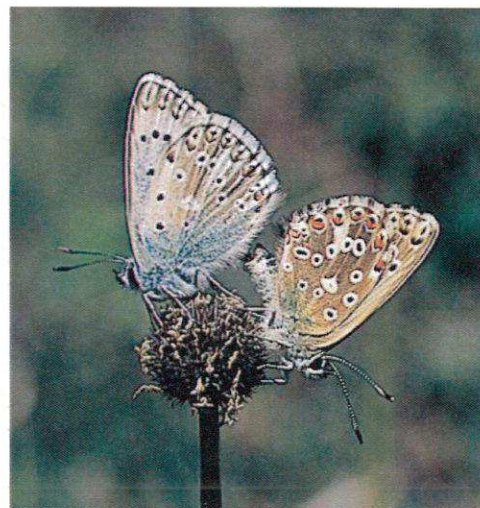
Agencement et connexion des milieux dans le site

Connexion avec l'extérieur, réseau de milieux similaires

Etat de conservation et fragilité du site

### DESCRIPTION PAYSAGERE

### DESCRIPTION SOCIALE



## Usage et gestion du Grand Ensemble Naturel Sensible

*Principaux usages et activités sur le site*

*Principales activités aux alentours*

*Fréquentation*

*Réglementations diverses*

*Foncier*

*Présence de bâtiments*

*Gestion et valorisation actuelles*

*Dégradation et menaces*

## Historique et piste d'actions

*Date d'intégration*

*Pistes d'actions*

*Etat d'avancement*

*Maitre d'ouvrage choisi*





GENS06

Larris de Fontaine-Bonneleau



✓ ID

**Surface :** 1141

**Altitude :**

**Entité paysagère :**

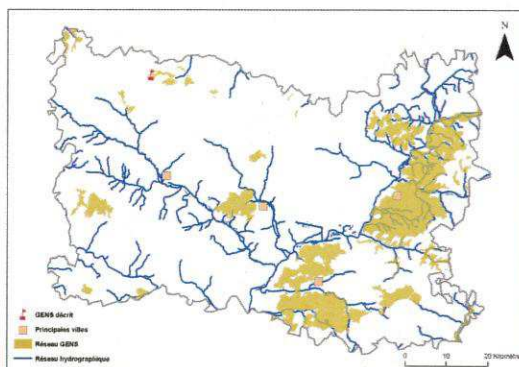
PLATEAU PICARD.

**Canton(s) concerné(s) :**

Crèvecœur-Le-Grand, Grandvilliers.

**Commune(s) concernée(s) :**

CATHEUX, CEMPUIS, CHOQUEUSE-LES-BENARDS, CONTEVILLE, CORMEILLES, DOMELIERS, FONTAINE-BONNELEAU, LAVACQUERIE, LE HAMEL, LE MESNIL-CONTEVILLE, LE SAULCHOY, SOMMEREUX.



### Inscription à inventaire, statut de protection :

Natura 2000 - ZSC, ZNIEFF I, ZNIEFF II.

### Valeur patrimoniale

- Intérêt pour la Faune
- Intérêt pour la Flore
- Intérêt pour les Milieux naturels
- Intérêt pour le Paysage

### Vocation proposée



### Présentation du Grand Ensemble Naturel Sensible (GENS)

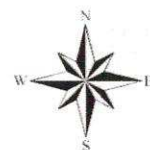
Sur les versants souvent raides, les différents niveaux de roche crayeuse affleurent en maints endroits. Les siècles de mise en valeur agricole ont contribué à façonner des systèmes de haies en rideaux, typiques des espaces crayeux, permettant de limiter l'érosion, active sur ces vallons.

Entre les haies, les bois et les cultures, s'intercalent des espaces de pelouses, de fourrés et de lisières thermocalcicoles, notamment sur les pentes les plus fortes, où les sols caillouteux (rendzines) sont peu favorables à l'emblavement. Ces milieux secs, caractérisés par la présence des Genévriers, constituent des reliques de parcours à moutons traditionnels.



 Délimitation du GENS

0 1 240 2 480 m



## Description et intérêt du Grand Ensemble Naturel Sensible

### DESCRIPTION ECOLOGIQUE

#### Composition

##### Milieux naturels dominants

Habitats Natura 2000 : Hêtraies du Asperulo-Fagetum ; Pelouses sèches semi-naturelles et faciès d'emboisement sur calcaires (Festuco Brometalia)(\*sites d'orchidées remarquables)\* ; Formations à Juniperus communis sur landes ou pelouses calcaires ; Rivières des étages planitiaire à montagnard avec végétation du Ranunculion fluitantis et du Callitriche-Batrachion ; Mégaphorbiaies hygrophiles d'ourlets planitiales et des étages montagnard à alpin ; Forêts alluviales à Alnus glutinosa et Fraxinus excelsior (Alno-Padion, Alnion incanae, Salicion albae)\*

##### Espèces végétales remarquables

Flore thermocalcicole remarquable avec la Germandrée des montagnes (Teucrium montanum\*), sur les éboulis crayeux ; la Daphnée lauréole (Daphne laureola) ; l'Épiaire des Alpes (Stachys alpina) ; l'Hellébore fétide (Helleborus foetidus) ; le Polygale chevelu, (Polygala comosa\*) ; la Belladone (Atropa bella-donna) ; le Séséli du Liban (Seseli libanotis) ; le Bugle petit pin (Ajuga chamaepitys) ; la Globulaire ponctuée (Globularia bisnagarica)...  
Cortège d'orchidées, assez rares à très rares et menacées, qui croissent sur les pelouses à Genévriers et les lisières ensoleillées : Epipactis brun rouge (Epipactis atrorubens), Ophrys mouche (Ophrys insectifera), Céphalanthère blanche (Cephalanthera damasonium)...  
La Céphalanthère à longues feuilles (Cephalanthera longifolia\*) a été récemment notée sur les larris, où elle subsisterait encore actuellement, les milieux pouvant lui convenir.

##### Espèces animales remarquables

Espèces inscrites aux Directives de Natura 2000 :

>> Invertébrés : Damier de la Succise (Euphydryas aurinia) ; Ecaille chinée (Callimorpha quadripunctaria)\* ; Lucane cerf-volant (Lucanus cervus)

>> Mammifères : Grand Murin (Myotis myotis) - Hivernage ; Grand Rhinolophe (Rhinolophus ferrum-equinum) - Hivernage ; Vespertilion à oreilles échancrées (Myotis emarginatus) - Hivernage ; Vespertilion de Bechstein (Myotis bechsteini) - Hivernage

>> Poissons : Chabot (Cottus gobio) ; Lamproie de Planer (Lampetra planeri)

### Organisation, fonctionnement et état de conservation

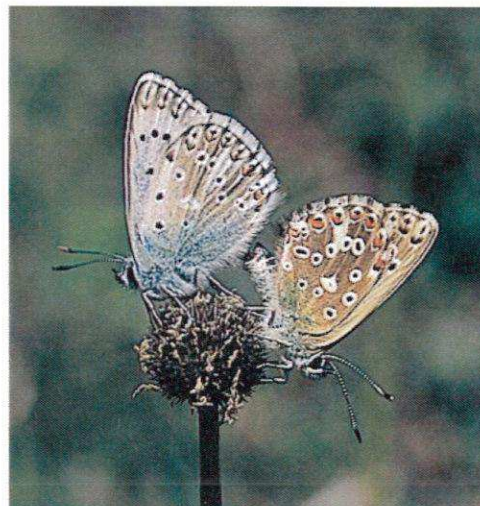
#### Agencement et connexion des milieux dans le site

#### Connexion avec l'extérieur, réseau de milieux similaires

#### Etat de conservation et fragilité du site

### DESCRIPTION PAYSAGERE

### DESCRIPTION SOCIALE



## Usage et gestion du Grand Ensemble Naturel Sensible

*Principaux usages et activités sur le site*

*Principales activités aux alentours*

*Fréquentation*

*Réglementations diverses*

*Foncier*

*Présence de bâtiments*

*Gestion et valorisation actuelles*

*Dégradation et menaces*

## Historique et piste d'actions

*Date d'intégration*

*Pistes d'actions*

*Etat d'avancement*

*Maitre d'ouvrage choisi*



GENS16

Vallée de la Bresles



✓ ID

**Surface :** 1020

**Altitude :**

**Entité paysagère :**

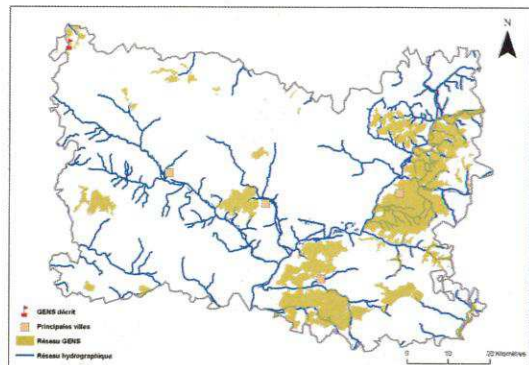
PLATEAU PICARD.

**Canton(s) concerné(s) :**

Formerie.

**Commune(s) concernée(s) :**

ABANCOURT, ESCLES-SAINT-PIERRE, FOUILLOY, GOURCHELLES, LANNOY-CUILLERE, QUINCAMPOIX-FLEUZY, ROMESCAMPES, SAINT-VALERY.



### Inscription à inventaire, statut de protection :

Natura 2000 - ZSC, ZNIEFF I, ZNIEFF II.

### Valeur patrimoniale

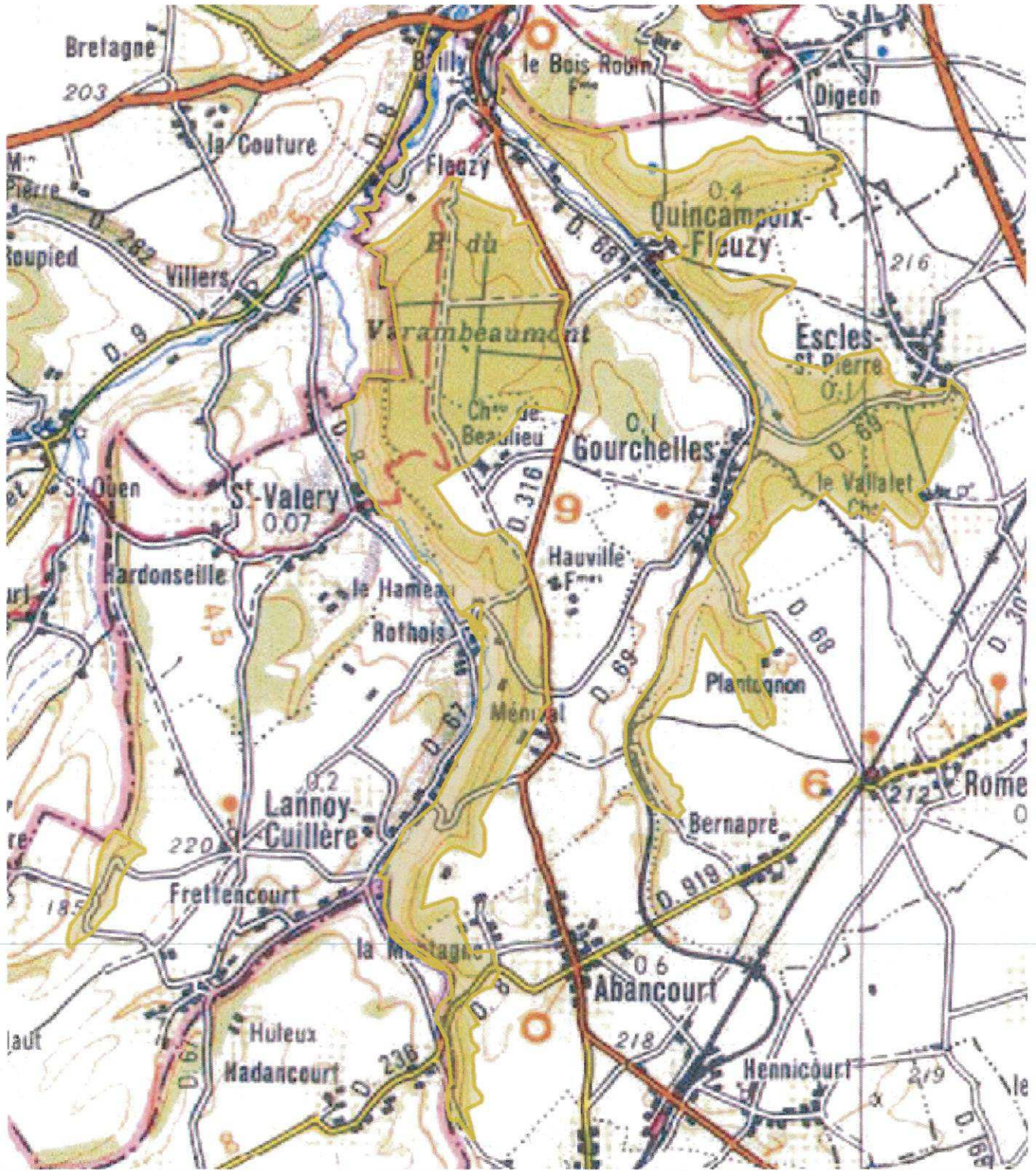
- Intérêt pour la Faune
- Intérêt pour la Flore
- Intérêt pour les Milieux naturels
- Intérêt pour le Paysage


### Vocation proposée

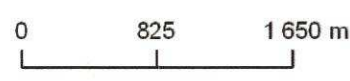


### Présentation du Grand Ensemble Naturel Sensible (GENS)

Le site reprend pour partie la Znieff de type II "Vallée de la Bresles" en s'intéressant tout particulièrement à sa partie isarienne en coteau. Le GENS regroupe au sein d'une même entité d'anciens ENS afin de les relier suivant une logique de réseau. Le site comprend surtout trois vastes ensembles en coteau surplombant la vallée de la Bresles et intéressants pour son ensemble fonctionnel de pelouses sèches calcicoles. L'ensemble s'intéresse également au cours de la Bresles et une Znieff cours d'eau est intégrée au périmètre.



 Délimitation du GENS



## Description et intérêt du Grand Ensemble Naturel Sensible

### DESCRIPTION ECOLOGIQUE

#### Composition

##### Milieux naturels dominants

Habitats de la Directive Habitats : Pelouses sèches semi-naturelles et faciès d'emboisement sur calcaires (Festuco Brometalia)(\*sites d'orchidées remarquables)\* ; Hêtraies du Asperulo-Fagetum ; Rivières des étages planitiaire à montagnard avec végétation du Ranunculion fluitantis et du Callitriche-Batrachion ; Formations à Juniperus communis sur landes ou pelouses calcaires ; Prairies à Molinia sur sols calcaires, tourbeux ou argilo-limoneux (Molinion caeruleae) ; Mégaphorbiaies hygrophiles d'ourlets planitiaux et des étages montagnard à alpin ; Forêts alluviales à Alnus glutinosa et Fraxinus excelsior (Alno-Padion, Alnion incanae, Salicion albae)\*.

##### Espèces végétales remarquables

##### Espèces animales remarquables

Espèces inscrites aux Directives de Natura 2000 :

- >> Invertébrés : Agrion de Mercure (Coenagrion mercuriale) ; Damier de la Succise (Euphydryas aurinia) ; Ecaille chinée (Callimorpha quadripunctaria)\*
- >> Mammifères : Grand Murin (Myotis myotis) - Résidente. Hivernage ; Grand Rhinolophe (Rhinolophus ferrum-equinum) - Résidente. Hivernage ; Vespertilion à oreilles échancrées (Myotis emarginatus) - Résidente. Hivernage ; Vespertilion de Bechstein (Myotis bechsteini) - Résidente. Hivernage.
- >> Poissons : Chabot (Cottus gobio) - Reproduction ; Lamproie de Planer (Lampetra planeri) - Reproduction ; Lamproie de rivière (Lampetra fluviatilis) ; Lamproie marine (Petromyzon marinus) - Etape migratoire ; Saumon Atlantique (Salmo salar) - Reproduction

### Organisation, fonctionnement et état de conservation

Agencement et connexion des milieux dans le site

Connexion avec l'extérieur, réseau de milieux similaires

Etat de conservation et fragilité du site

### DESCRIPTION PAYSAGERE

### DESCRIPTION SOCIALE



## Usage et gestion du Grand Ensemble Naturel Sensible

*Principaux usages et activités sur le site*

*Principales activités aux alentours*

*Fréquentation*

*Réglementations diverses*

*Foncier*

*Présence de bâtiments*

*Gestion et valorisation actuelles*

*Dégradation et menaces*

## Historique et piste d'actions

*Date d'intégration*

*Pistes d'actions*

*Etat d'avancement*

*Maitre d'ouvrage choisi*